

# En dan ben je 18..



## Interne handreiking

Wat moet er allemaal geregeld worden?

Deze handreiking is voortgekomen uit het werk van Copiloten.  
De laatste versie van deze handreiking staat op [www.copilootaanboord.nl/producten](http://www.copilootaanboord.nl/producten)

Voor vragen en tips, mail naar: [info@copilootaanboord.nl](mailto:info@copilootaanboord.nl)

## Inhoud

Inleiding .....	3
Transitie in de zorg.....	4
Vervallen van regelingen bij 18e levensjaar .....	8
DigiD .....	8
Bankrekening .....	8
Wajong.....	9
Wettelijke vertegenwoordiging.....	9
CAK .....	11
Toeslagen Zorgtoeslag & Huurtoeslag.....	12
Verzekeringen .....	12
Overige verzekeringen .....	13
Overlijden ouders .....	13
Bijlage 2: Transitieschema uit de Vinkwijzer.....	19

## Inleiding

“Hoera, ons kind met ZEVMB wordt 18 jaar. Wat een feest! en... wat een zorgen.”

Als een kind 18 jaar wordt, is dat voor ouders een hele mijlpaal. Voor ouders met een kind met ZEVMB geldt dat nog meer, maar helaas niet alleen op een positieve manier. Het brengt vaak een rollercoaster aan emoties en zorgen met zich mee. Wie had jaren geleden gedacht dat het kind de leeftijd van 18 zou behalen? Wat hebben ze allemaal al niet meegemaakt? Wat staat ze nog te wachten?

Daarnaast verandert de organisatie van zorg als het kind 18 wordt. Vertrouwde relaties met artsen en andere professionals verdwijnen van de ene op de andere dag. Ook de financiering en de toegang tot zorg verandert. Dat brengt (weer) veel onzekerheid en onrust met zich mee. Kan het kind wel bij de dagopvang of logeerplek blijven? Hoe zit het met alle betrokken specialisten? Hoe moet alles financieel en juridisch geregeld worden?

“We moesten het wiel weer opnieuw uitvinden toen onze zoon 18 werd. Alles wat we hadden opgebouwd was weg.”

18 jaar worden betekent voor veel organisaties en instanties dat een jongere ‘juridisch volwassen’ is, zonder dat er rekening gehouden wordt met de persoonlijke situatie en capaciteiten van de jongere. Emotioneel en lichamelijk verandert er ook steeds meer deze groep jongeren en dat heeft invloed op hun verzorging door ouders.

Om problemen voor te zijn, is het erg belangrijk om op tijd te starten met het voorbereiden en treffen van maatregelen. Dit kan bijvoorbeeld al vanaf de 16e verjaardag van het kind.

In deze handreiking vind je handvatten waarmee je als Copiloot ouders kunt ondersteunen in het proces. Een tijdspad met daarin alle regelzaken en een transitie-schema voor het ziekenhuis zijn toegevoegd in de bijlagen.

## Bronnen

Voor het schrijven van deze handreiking hebben wij gebruik gemaakt van:

- Het onderzoek 18 min/18 plus van jb Lorenz [“En alles komt op losse schroeven te staan”](#)
- [De Vinkwijzer](#). Daarin staan alle paramedische regelzaken schematisch weergegeven.
- [Kenniscentrum Zorginnovatie \(opeigenbenen.nu\)](#)

Deze handreiking is voortgekomen uit het werk van Copiloten.

De laatste versie van deze handreiking staat op [www.copilootaanboord.nl/producten](http://www.copilootaanboord.nl/producten)

Voor vragen en tips, mail naar: [info@copilootaanboord.nl](mailto:info@copilootaanboord.nl)

## Transitie in de zorg

### Ziekenhuis

#### Van kinderarts naar volwassenzorg

De transitie van zorg van de vertrouwde kinderarts naar de volwassenzorg is een grote overgang voor ouders en jongeren. Bij de zorg voor het kind is vaak één kinderarts betrokken die een integrale benadering hanteert en een coördinerende rol vervult. In de volwassenzorg krijgen ouders en jongeren vaak te maken met meerdere specialismen en artsen. Het is niet altijd duidelijk wie van deze artsen de regierol op zich neemt. Wij zien helaas ook in de praktijk dat er vaak geen warme overdracht plaatsvindt wanneer een jongere een transfer van kindzorg naar volwassenzorg maakt.

Zorg dat een arts VG, de huisarts of een internist die is gespecialiseerd in erfelijke en aangeboren afwijkingen (internist-EAA) de regierol op zich neemt.

#### Van kinderafdeling naar volwassenafdeling

Op de kinderafdeling van het ziekenhuis gelden andere protocollen en een andere benadering van patiënten dan op een volwassenafdeling. Zo zijn er bijvoorbeeld weinig tot geen mogelijkheden voor ouders om bij een opname te blijven slapen. Bij een opname in het ziekenhuis bepaalt het geboortjaar op welke afdeling een jongere wordt geplaatst. Er wordt niet of nauwelijks gekeken naar de emotionele of cognitieve leeftijd van het kind of de jongvolwassene. Een jongvolwassene met ZEVMB wil misschien nog steeds graag Teletubbies kijken en heeft 'muziekspeeltjes', maar komt wel tussen de volwassenen te liggen bij een opname. Op een volwassen afdeling is bovendien geen pedagogisch medewerker, waardoor de ouders zelf voor een dag invulling, vermaak en afleiding moeten zorgen.

Het is belangrijk dat hier aandacht voor is. Bespreek vóór een opname met de arts welke mogelijkheden er zijn in het ziekenhuis. Bijvoorbeeld of het kind een eenpersoonskamer kan krijgen, of het op een andere verpleegafdeling of de medium care kan komen of toch op de kinderafdeling. Zo krijgt het ziekenhuis de tijd om de opname voor het kind en de ouders zo goed mogelijk te regelen en zijn de verwachtingen helder.

“Door de medische wetenschap bereiken steeds meer kinderen met ZEVMB de volwassen leeftijd. We hebben dan ook een maatschappelijke verantwoordelijkheid om de zorg en kwaliteit van leven voor deze mensen goed in te richten.”

#### Transitiepoli/ EMB-poli

Slechts enkele ziekenhuizen hebben een transitiepoli of een zogeheten EMB-poli of transitie-poli waarin kinderartsen, artsen VG en andere specialisten samenwerken. Dit zien we wel bijvoorbeeld in het UMC Radboud in Nijmegen en Erasmus MC in Rotterdam.

#### Medicatieoverdracht

Daarnaast kan het zijn dat het opnieuw inregelen van medicatie leidt tot problemen

en dat er knelpunten zijn in de overdracht van kinderafdeling naar volwassenafdeling.

## Specialisten thuis

### Huisartsenzorg

De huisarts is vaak weinig betrokken bij de zorg voor en ondersteuning van kinderen en jongeren met ZEVMB en gezinnen die te maken hebben kinderpalliatieve zorg. Als reden wordt vaak aangegeven dat de zorg te specialistisch is.

Maar juist de huisarts kan een grote meerwaarde hebben in het leven van deze gezinnen in de overgang van het kind naar volwassenheid. De huisarts kan de regierol op zich nemen, mits hij of zij voldoende betrokken is bij de zorg. De huisarts vindt het vaak ook best spannend om deze rol te hebben. Het is belangrijk om deze tijdig bij het gezin te betrekken, in het proces mee te nemen en te zorgen voor een warme overdracht. Kijk dit filmpje over samenwerking tussen huisarts en arts VG.

### Arts Verstandelijk Gehandicapt (arts VG)

In de Wet langdurige zorg en de Zorgverzekeringswet is geregeld dat mensen met een beperking een beroep kunnen doen op een arts VG (= arts Verstandelijk Gehandicapt). Een arts VG is een zelfstandig specialist die kan worden ingeschakeld voor mensen met een verstandelijke beperking en handicap-gerelateerde problematiek. Deze zorg is gericht op voorkomen, behandelen en beperken van (handicap gebonden) somatische en psychische problemen, in afstemming met andere professionals.

Voor deze zorg is een verwijzing van een huisarts of een kinderarts nodig. In de meeste provincies bevinden zich VG-poliklinieken. Deze zijn vaak verbonden aan zorgorganisaties voor mensen met een verstandelijke beperking. Sommige artsen VG werken binnen poliklinieken van grotere instellingen. In zo'n geval kan de arts VG uit de Wlz-indicatie (behandelcomponent) gefinancierd worden. Zie voor een overzicht: [Vind een arts VG bij jou in de buurt | Vereniging Gehandicaptenzorg Nederland \(vgn.nl\)](#)

Meer informatie over wat een arts VG kan betekenen, vind je op de [website van de NVAVG](#).

### Coördinatie en regie overnemen van kinderarts

Het is verstandig om vanaf 16-17-jarige leeftijd een arts VG te betrekken die de rol van regie-behandelaar over kan nemen van de kinderarts en de coördinatie van de zorg op zich kan nemen. Een arts VG heeft de voorkeur, maar deze regierol kan ook overgenomen worden door de huisarts of door een medisch specialist (bijvoorbeeld een Internist) in het ziekenhuis, mits deze affiniteit heeft met mensen met ZEVMB. Het is belangrijk dat er een warme overdracht plaatsvindt tussen de betrokken kinderarts en de arts VG (dan wel huisarts of medisch specialist).

### Overgang pgb Zvw

Over het algemeen is er bij kinderen met ZEVMB rond hun 18<sup>e</sup> levensjaar geen sprake

meer van zorg uit de Zorgverzekeringswet (Zvw). Ruim vóór hun 18e verjaardag zijn de meeste kinderen met ZEVMB al toegelaten tot de Wlz (Wet langdurige zorg).. De overige zaken als hulpmiddelen, medicatie, ziekenhuis blijven onder de zorgverzekering vallen.

### **Tandheelkundige zorg na 18 jaar**

Tandheelkundige zorg is tot het 18de levensjaar vaak goed geregeld via het ziekenhuis. Na het 18e levensjaar is het lastiger om goede mondzorg te organiseren.

Vraag de huidige behandelaar/tandarts om een verwijzing naar een Centrum voor Bijzondere Tandheelkunde in de regio, zie [Cobijt: Centraal Overleg Bijzondere Tandheelkunde - Centra](#).

De tandheelkundige zorg voor patiënten met een ernstige tandheelkundige, verstandelijke, lichamelijke of medische beperking (de zogenaamde bijzondere zorggroepen) wordt voornamelijk uitgevoerd in Centra voor Bijzondere Tandheelkunde (CBT's) en instellingen.

Om voor vergoeding in aanmerking te komen, moeten de behandelaars altijd vóór de behandeling toestemming bij de zorgverzekeraar aanvragen. Omdat het een vergoeding vanuit de basisverzekering is, geldt het wettelijk eigen risico. Bij langdurige behandeling komt deze wettelijke eigen bijdrage jaarlijks terug. Let ook goed op de dekkingen via de aanvullende (tand-)zorgverzekering.

### **Vergoedingen vanaf 18 jaar**

Het komt voor dat bij 18+ bepaalde materialen voor medische zorg niet meer vergoed worden of dat hier onduidelijkheid over is. Voorbeelden zijn de maaghevelzakken of saturatiemeter (en de daarbij behorende sensoren). De zorgverzekeraar zegt dan dit 'ziekenhuis-verplaatste zorg' is en dat het ziekenhuis de materialen moet vergoeden. Het ziekenhuis weet vaak niet hoe dit administratief in elkaar zit. Daardoor kan het een hele zoektocht zijn. Het ene gezin krijgt bepaalde materialen wel vergoed en het andere gezin niet. Zoek dit op tijd uit, ruim voordat het kind 18 jaar is.

Ook de vergoeding van fysiotherapie verandert. Voor kinderen tot 18 jaar worden de eerste 20 behandelingen vergoed vanuit de basisverzekering, maar vanaf 18 jaar niet meer. Let daar dus goed op bij het afsluiten van een aanvullende zorgverzekering.

### **Palliatieve zorg**

De wetenschap staat niet stil en zorgt voor steeds betere behandelingen. Daardoor bereiken ook steeds meer kinderen met ZEVMB de volwassen leeftijd. Ons zorgsysteem, het sociaal verzekeringsstelsel en de maatschappij in zijn algemeenheid houden de snelheid van deze ontwikkelingen niet bij en zijn er slecht op toegerust dat ongeneeslijk zieke jongeren met ZEVMB de volwassen leeftijd bereiken.

Op dit moment is kinderpalliatieve zorg strikt gescheiden van volwassen palliatieve zorg. En de palliatieve thuiszorg is vooral gericht op ouderen, terwijl jongeren en jongvolwassenen andere behoeften hebben.

Binnen de ziekenhuizen onderzoekt men hoe de palliatieve zorg voor deze groepen beter georganiseerd kan worden. Denk hierbij aan de samenwerking met het (kinder-) comfortteam en IZP-plan (=Individueel Zorg Plan in de (kinder-)palliatieve zorg).

## Overgang KDC, logeren, mogelijkheden (deeltijd-)wonen onderzoeken?

Veel KDC's (Kinder Dag Centra) en logeervoorzieningen hebben alleen mogelijkheden voor kinderen met ZEVMB tot 18 jaar. Er zijn relatief weinig zorgvormen, zoals logeerhuizen en respijtzorg, voor volwassenen met ZEVMB.

### Mogelijkheden huidige zorgverlener

Het is belangrijk om vanaf 16-17-jarige leeftijd met de zorgaanbieder in gesprek te gaan.

- Hanteren zij een leeftijdsgrens?
- Wat zijn de mogelijkheden als het kind 18 is? Wat betekent het voor het kind en zijn of haar ouders?
- Zijn er zinvolle dagbestedingsmogelijkheden binnen de organisatie? Kan de zorgaanbieder meedenken met andere dagbestedingsaanbieders in de regio?

Stimuleer ouders om zich op tijd te oriënteren op een andere plek. Ze kunnen zorgaanbieders bezoeken en het kind er alvast een paar keer laten 'wennen', zodat er voldoende tijd is voor een (bij voorkeur) warme overdracht. Het is ook belangrijk om te informeren welke behandelingen (zoals fysiotherapie of ergotherapie) kunnen blijven doorlopen.

### Diverse mogelijkheden, lange wachtlijsten

Ook sommige woonvormen zijn alleen voor kinderen tot 18 jaar. Als de ouders de wens hebben dat het kind in een zorginstelling blijft of gaat wonen na de 18<sup>e</sup> verjaardag, is het verstandig om al vroeg naar een geschikte plek te zoeken. Er zijn vaak lange wachtlijsten. Kijk goed naar de zorg die het kind nodig heeft, bijvoorbeeld directe nachtzorg in de nabijheid in verband met epilepsie etc.

Er zijn verschillende mogelijkheden:

- **Logeren.** Het kind gaat gemiddeld maximaal 3 etmalen per week logeren.
- **Deeltijdwonen.** Het kind gaat gemiddeld 3,5 tot maximaal 4,5 etmaal per week in een woonvoorziening wonen en is de andere dagen thuis. Het kind blijft ingeschreven bij de ouders en de aanvraag en vergoeding van hulpmiddelen en voorzieningen gaat net zoals wanneer het kind volledig thuis woont. De ouders hebben de mogelijkheid om op de overige dagen ook zorg thuis in te zetten.

- **Wonen.** Het kind woont gemiddeld 5 tot 7 etmalen per week in een woonvoorziening. Bij Zorg in natura wordt alle zorg overgenomen door de woonvoorziening.  
De eigen bijdrage van het CAK gaat van een lage eigen bijdrage omhoog naar de hoge eigen bijdrage, (het kind houdt zak- en kleedgeld over), maar de ouders hoeven geen huur en geld voor voeding te betalen. Bij een pgb betalen de ouders een lage eigen bijdrage CAK, maar moeten ze wel betalen voor huur en voeding. Als het kind thuis is, kunnen ouders geen zorg inzetten, tenzij hierover afspraken zijn gemaakt met de woonvoorziening.

## Vervallen van regelingen bij 18e levensjaar

Vanaf de 18e verjaardag vervallen er een aantal regelingen:

- Kindgebonden budget
- Kinderbijslag/dubbele kinderbijslag
- Voogdij vervalt bij de 18e verjaardag.

## DigiD

Veel zaken moeten met een DigiD geregeld worden. Denk aan toeslagen bij de belastingdienst en de Wajong. Een DigiD voor het kind vraag je aan via [www.digid.nl/aanvragen-en-activeren/](http://www.digid.nl/aanvragen-en-activeren/)

Officieel mag je als vertegenwoordiger niet de DigiD van je kind gebruiken. Hiervoor moet je [officieel gemachtigd zijn](#). De staatssecretaris heeft echter aan de Tweede Kamer medegedeeld dat de wettelijk vertegenwoordigers (bij de rechtbank geregeld) gebruik mogen maken van de DigiD en dat daarvoor een centrale voorziening komt.

Zie: [Wettelijk vertegenwoordiger moet digitaal kunnen zorgen - Digitale Overheid](#)

## Bankrekening

Het is belangrijk dat een kind een eigen betaalrekening heeft om onder andere de zorgtoeslag en Wajong-uitkering te kunnen ontvangen. Ook is het voor de jaarlijkse verantwoording van de bewindvoering handig dat er één rekening is voor alle inkomsten en uitgaven.

Adviseer ouders:

- Vermeld bij overschrijvingen duidelijk het onderwerp zodat later makkelijk terug te vinden is waar het geld aan uitgegeven is.
- Bewaar bonnetjes en facturen.

Wanneer een kind 18 jaar wordt, worden de rekeningen van het kind automatisch uit de online bankomgeving (internetbankieren) van de ouders gehaald. Ouders kunnen vóór de 18e verjaardag bij de bank regelen dat de rekeningen van hun kind aan hun internetbankieren gekoppeld blijft (middels een volmacht). Als de bewindvoering



nog niet geregeld is, kan het zijn dat het kind mee naar de bank moet (het kind moet officieel toestemming geven). Wanneer bewindvoering geregeld is, kan dit ook met de beschikking van de rechtbank geregeld worden.

Woont het kind in een instelling? Maken zorgverleners gebruik van een pinpas om betalingen voor het kind te doen? Dan is het handig om naast de rekening voor inkomsten en uitgaven een aparte leefgeldrekening te hebben waar ook derden gebruik van kunnen maken. Op deze rekening staat bijvoorbeeld alleen zakgeld. Ouders kunnen dan met de bank afspraken maken, bijvoorbeeld over het maximale bedrag dat (wekelijks) gepind kan worden.

## Wajong

De Wet Arbeidsongeschiktheidsverzekering Jonggehandicapten is een Nederlandse volksverzekering. Kinderen met ZEVMB zijn al vanaf voor hun 18e arbeidsongeschikt en kunnen hiermee aanspraak maken op een Wajong-uitkering.

De Wajong vraag je 3 maanden vóór de 18e verjaardag aan. Dit doe je bij het UWV met DigiD.

Je vraagt dan ook een beoordeling arbeidsvermogen aan, waarin je de keuze maakt voor een Wajong. Je moet de aanvraag in één keer doen, je kunt deze niet tussentijds opslaan. Zorg dus dat je alle bijlagen digitaal bij de hand hebt om bij te voegen.

### Wat stuur je mee?

- Wlz-indicatie
- Medische gegevens waarin de aandoening en ontwikkeling beschreven staat
- ZEVMB-paspoort
- Indien mogelijk: zorgplan/zorgbeschrijving

In principe vindt er bij een Wajong-aanvraag een beoordelingsgesprek plaats. Vaak zien we bij mensen met ZEVMB dat de Wajong wordt afgegeven zonder dat er een beoordelingsgesprek plaatsvindt.

<https://www.uwv.nl/particulieren/formulieren/aanvragen-beoordeling-arbeidsvermogen.aspx>

De hoogte van de Wajong kun je berekenen op:

[www.uwv.nl/particulieren/rekenhulpen/hoe-hoog-is-mijn-wajong-uitkering/index.aspx](http://www.uwv.nl/particulieren/rekenhulpen/hoe-hoog-is-mijn-wajong-uitkering/index.aspx)

## Wettelijke vertegenwoordiging

Wanneer een kind 18 jaar wordt, is het voor de wet (juridisch) zelfstandig en mogen ouders niet meer zomaar beslissen over de financiën, de medische zorg en andere zaken.

Het is daarom belangrijk om de beslissingsbevoegdheid wettelijk te laten vastleggen.

Om dit voor kinderen met ZEVMB te doen, vraag je beschermingsbewind en mentorschap aan.

### **Beschermingsbewind**

[Wat is bewind | Rechtspraak](http://www.rechtspraak.nl/onderwerpen/bewind/#tabs)) [www.rechtspraak.nl/onderwerpen/bewind/#tabs](http://www.rechtspraak.nl/onderwerpen/bewind/#tabs)

Hier vraag je een bewindvoerder aan die de financiële zaken regelt. De bewindvoerder gaat over alle financiële zaken en moet hierover jaarlijks verantwoording afleggen aan de rechtbank. (Digitaal via website rechtspraak of via het rekeningverantwoordingsformulier).

### **Mentorschap**

Het mentorschap is er voor persoonlijke zaken als de medische zorg, persoonlijke verzorging, verpleging en begeleiding.

Het is handig om de aanvraag hiervoor 3 maanden vóór de 18e verjaardag te doen. Eerder wordt de zaak vaak niet in behandeling genomen, en als je later start ben je misschien te laat. De aanvraag moet schriftelijk verstuurd worden aan de rechtbank door de ouders. Iedere 5 jaar moet de mentor een evaluatie bij de rechtbank aanleveren. Dit is een standaardformulier.

### **De aanvraag:**

[Bewind aanvragen | Rechtspraak](http://www.rechtspraak.nl/onderwerpen/bewind/paginas/procedure-bewind-aanvragen.aspx)

[www.rechtspraak.nl/onderwerpen/bewind/paginas/procedure-bewind-aanvragen.aspx](http://www.rechtspraak.nl/onderwerpen/bewind/paginas/procedure-bewind-aanvragen.aspx)

De ouders kunnen een aanvraag indienen. Bewindvoering en Mentorschap kunnen gelijktijdig worden aangevraagd. Er kunnen zowel twee bewindvoerders als twee mentoren worden aangevraagd. Men kan als bewindvoerder ook gelijktijdig mentor zijn.

Bij ZEVMB zijn beide ouders vaak zowel bewindvoerder als mentor.

Ouders kunnen er ook voor kiezen om iemand anders bewindvoerder of mentor te maken. Denk aan andere familieleden of een professionele organisatie. Het voordeel van het uitbesteden is dat ze veel regelzaken dan niet meer zelf hoeven te doen. Iemand kan geen bewindvoerder worden als hij of zij zelf onder bewind of onder curatele staat.

### **Wat stuur je mee?**

- Wlz-indicatie
- Medische gegevens waarin de aandoening en ontwikkeling beschreven staat
- ZEVMB-paspoort
- Zorgplan/zorgbeschrijving

## **Beoordeling aanvraag**

Bij mensen met ZEVMB wordt vaak het beschermingsbewind en het mentorschap toegekend. Het zou kunnen dat er een oproep voor een zitting komt. Geef bij de aanvraag alvast aan of het kind in staat is om op de zitting te komen bij de Rechtbank en, zo niet, waarom dat niet kan. Het is bijvoorbeeld te intensief voor het kind of het geeft te veel prikkels.

## **Vergoeding voor beschermingsbewindvoering en mentorschap.**

De bewindvoerder en de mentor krijgen een vergoeding. Deze is wettelijk bepaald. Er is een verschil in de vergoeding voor een formele bewindvoerder/mentor en een informele bewindvoerder/mentor. Ouders die bewindvoerder en/of mentor zijn kunnen zelf besluiten of ze die vergoeding willen krijgen. Het kind moet deze bijdrage betalen. Dit kan vanuit de Wajong inkomsten of eventueel vanuit de bijzondere bijstand worden aangevraagd.

Niet alle gemeenten verlenen deze bijstand. Sommige gemeenten vergoeden het alleen als bewindvoering en/of mentorschap door een door de gemeente gecontracteerde organisatie uitgevoerd wordt. Buiten het beschermingsbewind en mentorschap zijn er nog een paar mogelijkheden om de zeggenschap wettelijk te regelen, zoals curatele of een levenstestament. Bij ZEVMB zijn deze mogelijkheden echter niet van toepassing.

## **Curatele**

Mensen die onder curatele staan zijn handelingsonbekwaam. Ondercuratelestelling is alleen nodig wanneer beschermingsbewind en mentorschap niet voldoende zijn. Bijvoorbeeld wanneer iemand heel erg beïnvloedbaar is of zelf dingen via afbetaling op internet koopt en daarin niet te sturen is. Dit is niet van toepassing op mensen met ZEVMB. Bewindvoering is voor de ZEVMB-doelgroep voorliggend en de rechter zal daar altijd voor kiezen.

## **CAK**

[www.hetcak.nl](http://www.hetcak.nl)

Vanaf het moment dat het kind 18 jaar wordt, moet er een eigen bijdrage voor de zorg en de hulpmiddelen betaald worden. Het CAK (Centrum Administratie Kantoor) int deze eigen bijdragen. Dit staat los van het eigen risico en eigen bijdrage aan de zorgverzekering.

De eigen bijdrage geldt voor zorg vanuit de Wlz en vanuit de Wmo. Wanneer er een Wlz-indicatie is, hoeft er geen eigen bijdrage voor de Wmo betaald te worden.

### **Wmo**

De eigen bijdrage voor de Wmo is op dit moment € 19,- per maand. Het is mogelijk dat deze in de toekomst (weer) inkomensafhankelijk wordt.

### **Wlz**

De eigen bijdrage van de Wlz is inkomensafhankelijk. Bij de berekening van de eigen

bijdrage wordt ook het eigen vermogen meegerekend. Op de site van het CAK kun je de eigen bijdrage berekenen: <https://app.hetcak.nl/zelf-regelen/eigen-bijdrage-rekenhulp/start>

Voor de eigen bijdrage van de Wlz is sprake van een lage of een hoge eigen bijdrage. De lage eigen bijdrage geldt wanneer het kind met ZEVMB nog thuis woont en in de eerste vier maanden in een instelling met VPT bekostiging (VPT = volledig pakket thuis). Woont het kind in een PGB-instelling dan blijft de lage eigen bijdrage gelden. De hoge eigen bijdrage geldt na de eerste vier maanden in een zorginstelling op basis van VPT.

### **Verwerking door CAK**

Het CAK heeft vaak een achterstand in de verwerking van aanvragen. De eigen bijdrage geldt vanaf de 18<sup>e</sup> verjaardag, maar wordt door het CAK soms pas maanden later verrekend. Bij een Wajong-uitkering en een hoge eigen bijdrage in de Wlz wordt deze eigen bijdrage rechtstreeks ingehouden op de Wajong-uitkering.

## **Toeslagen Zorgtoeslag & Huurtoeslag**

### **Zorgtoeslag**

Informatie: [Toeslagen \(belastingdienst.nl\)](https://www.belastingdienst.nl)

[www.belastingdienst.nl/wps/wcm/connect/nl/toeslagen/toeslagen](https://www.belastingdienst.nl/wps/wcm/connect/nl/toeslagen/toeslagen)

Aanvragen: [Inloggen op Mijn toeslagen \(belastingdienst.nl\)](https://www.belastingdienst.nl/wps/wcm/connect/bldcontentnl/belastingdienst/privetoeslagen/inloggen_op_mijn_toeslagen)

[www.belastingdienst.nl/wps/wcm/connect/bldcontentnl/belastingdienst/privetoeslagen/inloggen\\_op\\_mijn\\_toeslagen](https://www.belastingdienst.nl/wps/wcm/connect/bldcontentnl/belastingdienst/privetoeslagen/inloggen_op_mijn_toeslagen)

Vanaf de 18<sup>e</sup> verjaardag heeft een jongere met ZEVMB (uitgaande van een Wajong) recht op zorgtoeslag.

Deze is met DigiD aan te vragen op de site van de Belastingdienst.

De zorgtoeslag kan alleen op een eigen rekening worden ontvangen.

### **Huurtoeslag**

De jongere met ZEVMB komt alleen voor huurtoeslag in aanmerking als:

- hij of zij in een ouderinitiatief op basis van pgb woont en in een eigen appartement dat voldoet aan de huurtoeslag-eisen.

Zie: [voorwaarden huurtoeslag](#)

## **Verzekeringen**

### **Zorgverzekering**

Tot aan de 18<sup>e</sup> verjaardag is het kind meeverzekerd op de polis van de ouders. Na de 18<sup>e</sup> verjaardag moet het een eigen zorgverzekering hebben.

In principe moet iedereen minimaal met een basispakket verzekerd zijn. Dit betekent dat zorgverzekeraar de basisverzekering niet mag weigeren. Voor de aanvullende verzekeringen kan de zorgverzekeraar na het 18e levensjaar wel eisen stellen en mensen uitsluiten. De verzekeraar mag bijvoorbeeld een hogere premie vragen voor de aanvullende verzekering aan mensen die als 'hoog risico' worden beschouwd, zoals mensen met ZEVMB.

Voor kinderen tot 18 jaar geldt geen medische selectie bij de aanvraag van een aanvullende verzekering. **Kies dus voordat een kind 18 is een goede verzekering! Doe dit vóór 1 januari.**

Vanaf de 18e verjaardag geldt ook een wettelijk eigen risico en bij sommige verzekeringen een eigen risico/bijdrage. Bij behandelingen van bijvoorbeeld fysiotherapeut en ergotherapeut is het aantal behandelingen dat vergoed wordt soms anders.

## Overige verzekeringen

### Aansprakelijkheidsverzekering

Afhankelijk van de verzekering kunnen meerderjarige kinderen vaak tot de leeftijd van 27 jaar nog meeverzekerd zijn bij ouders wanneer ze thuis wonen. Het is belangrijk om de polis te checken en zo nodig een eigen verzekering voor het kind af te sluiten. Dit geldt sowieso voor uitwonende kinderen.

### Inboedelverzekering

Wanneer kinderen uitwonend zijn, kan ervoor gekozen worden om een inboedelverzekering af te sluiten voor de eigendommen in de eigen kamer.

### Uitvaartverzekering

Soms zijn kinderen tot hun 18e levensjaar gratis meeverzekerd bij ouders. Ga op tijd met ouders over dit onderwerp in gesprek. Het risico dat een kind met ZEVMB vroegtijdig overlijdt is reëel. Wanneer de diagnose helder is, is het vaak moeilijk om een overlijdensverzekering voor het kind af te sluiten. Een andere mogelijkheid is dan dat ouders voor de uitvaart sparen.

## Overlijden ouders

### Wat als je er niet meer bent

Veel ouders maken zich zorgen over de toekomst. Want wie zorgt er voor hun kind als ze zelf ziek worden of komen te overlijden? Het helpt om er met de ouders over te praten. Je kunt hiervoor gebruik maken van de tool '[Wat als u er niet meer bent](#)'. Je vindt daarin onder meer informatie over de opbouw van een sociaal netwerk rondom het kind met ZEVMB en het ZorgTestament.

## **Erfrecht**

Het is belangrijk dat ouders zich goed laten informeren door een notaris die gespecialiseerd is in het familierecht en bij voorkeur affiniteit heeft met mensen met een verstandelijke beperking.

Bij het opstellen van een testament kun je de ouders ter overweging meegeven om het kind met ZEVMB te 'onterven'. Dit zodat het kind geen groot vermogen heeft wat vervolgens met de hoogte van de eigen bijdrage wordt meegerekend. Het kind heeft dan nog wel recht op (een deel van) de legitieme portie van de nalatenschap (ook wel 'kindsdeel' genoemd).

## Bijlage 1: Tijdspad

Tijdspad/overzicht Transitie 18-/18 + bij kind met zorg

Wat	Wanneer	Actie ouders/gezagsdrager
Medische behandeling, specialisten ziekenhuis	Vanaf 16-17-jarige leeftijd	(Warme) Overdracht van kinderarts naar medisch specialist volwassenen, in overleg met arts. Introductie arts VG? Wie neemt de regierol op zich? Arts VG/huisarts/internist met affiniteit mensen met VB.  Vanaf 16-/17-jarige leeftijd bespreekbaar maken. Sommige ziekenhuizen hebben een EMB-poli of Transitiepoli, waarin kinderarts/arts VG en (medisch) specialisten samenwerken.
Dagbesteding, logeren en wonen	Vanaf 16-17-jarige leeftijd	Overleg met zorgaanbieder en mogelijkheden bespreken, eventueel zoeken naar goede alternatieven in de regio.  Overleg plannen en eventueel op wachtlijst plaatsen.  Oriënteren op mogelijkheden voor (deeltijd) wonen in de regio.
Betrokken behandelaars thuis	Vanaf 17-jarige leeftijd	Kunnen behandelaars thuis (bijv. fysio- ergotherapeut) ook na 18 verjaardag betrokken blijven?
Kinderbijslag stopt	Automatisch na de maand waarin het kind jarig is	Geen. Datum waarop het stopt kan na de 18 <sup>e</sup> verjaardag liggen.  <a href="https://www.svb.nl/nl/kinderbijslag/uw-kind-is-16-of-ouder/bekijk-wanneer-kinderbijslag-stopt">https://www.svb.nl/nl/kinderbijslag/uw-kind-is-16-of-ouder/bekijk-wanneer-kinderbijslag-stopt</a>
Kind-gebonden budget (indien van toepassing)	Automatisch na de maand waarin het kind jarig is.	Geen. Stopt automatisch aan het eind van de maand waarin het kind 18 is geworden.
Bankrekening openen op naam van het kind	Vanaf 17,5-jarige leeftijd/vóór 18 <sup>e</sup> verjaardag	Aanvragen bij een bank naar keuze. Als het kind al een eigen bankrekening heeft, check dan of deze ook voor 18+ kan worden gebruikt (bijv. een jongeren- of jeugdpas, eventueel omzetten naar 'volwassen' bankrekening).
Eventueel overstappen van zorg-verzekering	Vóór 01-01 van het jaar waarin het kind 18 jaar wordt	Vergelijk de dekkingen en vergoeding van de aanvullende zorgverzekeringen. Overstappen is mogelijk vóór 1 januari van het jaar waarin het kind 18 jaar wordt. Maak eventueel gebruik van vergelijkingswebsites en vraag na bij behandelaars of zij een contract hebben met een zorgverzekeraar.

Deze handreiking is voortgekomen uit het werk van Copiloten.

De laatste versie van deze handreiking staat op [www.copilootaanboord.nl/producten](http://www.copilootaanboord.nl/producten)

Voor vragen en tips, mail naar: [info@copilootaanboord.nl](mailto:info@copilootaanboord.nl)

Wat	Wanneer	Actie ouders/gezagdrager
DigiD	17,5-jarige leeftijd	Voor 18 <sup>e</sup> verjaardag aanvragen. Aanvraag via de website DigiD. <a href="https://www.digid.nl/digid-aanvragen-activeren/">https://www.digid.nl/digid-aanvragen-activeren/</a> (Ouders als gemachtigde instellen)
Wajong aanvragen	Leeftijd 17 jaar en 8 maanden	Aanvraag beoordeling arbeidsvermogen bij UWV. Aanvraagformulier invullen en opsturen, gemiddelde termijn 14 weken. <a href="https://www.uwv.nl/particulieren/formulieren/aanvragen-beoordeling-arbeidsvermogen.aspx">https://www.uwv.nl/particulieren/formulieren/aanvragen-beoordeling-arbeidsvermogen.aspx</a>
Bewind, mentorschap	Leeftijd 17 jaar en 9 maanden	Aanvragen via rechtspraak of notaris. Rechtspraak: Formulieren invullen en opsturen, 3 maanden voor 18 jaar. <a href="https://www.rechtspraak.nl/Onderwerpen/Bewind">https://www.rechtspraak.nl/Onderwerpen/Bewind</a> <a href="https://www.rechtspraak.nl/Onderwerpen/Mentorschap">https://www.rechtspraak.nl/Onderwerpen/Mentorschap</a> Informatie notaris via <a href="http://www.notaris.nl">www.notaris.nl</a> : <a href="http://www.notaris.nl/Bewind,_curatele_en_mentorschap">Bewind, curatele en mentorschap</a>   <a href="http://www.notaris.nl">Notaris.nl</a>
Zorgverzekering afsluiten	18-jarige leeftijd	Verplicht eigen zorgverzekering afsluiten. Aanmelden bij de zorgverzekeraar naar keuze. Uiterlijk 1 maand na 18 <sup>e</sup> verjaardag. Maak eventueel gebruik van vergelijkingswebsite.
Aanvullende zorgverzekering	18-jarige leeftijd	Het afsluiten van een aanvullende zorgverzekering is niet verplicht, vaak wel wenselijk. Aanmelden bij zorgverzekeraar naar keuze. Bij het afsluiten kan men gezondheidsvragen/toelatingseisen stellen. Uiterlijk 1 maand na 18 <sup>e</sup> verjaardag. Maak eventueel gebruik van vergelijkingswebsites.
Zorgtoeslag	18-jarige leeftijd	Via de website van de Belastingdienst aan te vragen. Aanvraag indienen met DigiD. Kan vanaf 2 maanden voor de 18 <sup>e</sup> verjaardag. Kan ook later, maar moet wel vóór 1 september van het daaropvolgende jaar. <a href="https://www.belastingdienst.nl/wps/wcm/connect/bldcontentnl/belastingdienst/privetoelagen/zorgtoeslag/voorwaarden/ik-ben-meerderjarig">https://www.belastingdienst.nl/wps/wcm/connect/bldcontentnl/belastingdienst/privetoelagen/zorgtoeslag/voorwaarden/ik-ben-meerderjarig</a>



Wat	Wanneer	Actie ouders/gezagdrager
Kinderalimentatie (indien van toepassing)	Loopt door tot 21 <sup>e</sup> jaar	<p>Kinderalimentatie wordt na de 18<sup>e</sup> verjaardag alimentatie voor het kind en overgemaakt naar de rekening van het kind.</p> <p>Afspraken kunnen per situatie anders zijn. Ouderschapsplan vervalt, zorgplicht blijft tot 21 jaar.</p>
Eigen bijdrage CAK	Vanaf 18-jarige leeftijd	<p>De berekening wordt gemaakt door het CAK en de beschikking volgt (kan enige tijd duren).</p> <p>Controle van de berekening, eventueel bezwaar maken bij ontbreken van inkomen.</p> <p><a href="https://www.hetcak.nl/zelf-regelen/eigen-bijdrage-rekenhulp">https://www.hetcak.nl/zelf-regelen/eigen-bijdrage-rekenhulp</a></p> <p>Wmo eigen bijdrage vervalt als er sprake is van een eigen bijdrage voor de Wlz (geen dubbele heffing).</p>
Aansprakelijkheidsverzekering	Vanaf 18-jarige leeftijd	<p>Dit is afhankelijk van de situatie: woont het kind nog thuis bij de ouders of elders?</p> <p>Bij ouders thuis: kijk de polisvoorwaarden na, overleg eventueel met verzekeringsadviseur/verzekeraar.</p>
Inboedelverzekering	Vanaf 18-jarige leeftijd	<p>Dit is afhankelijk van de situatie. Woont het kind elders? Overleg met de zorgaanbieder wat verzekerd is. Verzekeer persoonlijke eigendommen van waarde zelf op eigen polis of via collectieve verzekering. Overleg eventueel met een verzekeringsadviseur of bel de verzekeraar.</p>
Uitvaartverzekering	18-jarige leeftijd	<p>Check de uitvaartpolis als deze er is voor de 18<sup>e</sup> verjaardag en bepaal hoe het kind meeverzekerd wordt na het 18<sup>e</sup> jaar. Of loopt de verzekering al tot het 21<sup>ste</sup> jaar? Gezondheidswaarborgen bij afsluiten na 18e verjaardag? Zijn er uitsluitingen van toepassing?</p> <p>Eventueel advies inwinnen bij uitvaartverzekeraar(s). Alternatief: Bedrag reserveren vanuit spaargeld voor uitvaart. Of in het uiterste geval crowdfunding achteraf.</p>
Orgaandonatie	Vanaf 18-jarige leeftijd	<p>Geen bezwaar, tenzij.</p> <p>Keuze orgaandonatie vastleggen via DigiD.</p> <p><a href="https://www.donorregister.nl/uitleg-over-het-donorregister/ik-word-18-jaar">https://www.donorregister.nl/uitleg-over-het-donorregister/ik-word-18-jaar</a></p>

Wat	Wanneer	Actie ouders/gezagdrager
Opstellen zorgtestament	Vanaf 18-jarige leeftijd	<p>Opstellen zorgtestament door mentor/bewindvoerder.</p> <p>Format zorgtestament invullen en ondertekenen.</p> <p><a href="https://www.netwerkrondom.nl/index.php/zorgtestament/80-het-zorgtestament">https://www.netwerkrondom.nl/index.php/zorgtestament/80-het-zorgtestament</a></p>
Testament en/of levenstestament ouders	Vanaf 18-jarige leeftijd	<p>Via de notaris. Opstellen en afwegingen maken om de zorg voor het kind te borgen.</p> <p><a href="https://www.rijksoverheid.nl/onderwerpen/erven/vraag-en-antwoord/wat-kan-ik-vastleggen-in-mijn-testament">https://www.rijksoverheid.nl/onderwerpen/erven/vraag-en-antwoord/wat-kan-ik-vastleggen-in-mijn-testament</a></p> <p>Informatie: <a href="https://www.erfrechtshulp.nl/erfenis/erfenis-bij-verstandelijke-beperking-kind/">https://www.erfrechtshulp.nl/erfenis/erfenis-bij-verstandelijke-beperking-kind/</a></p>

Deze handreiking is voortgekomen uit het werk van Copiloten.  
De laatste versie van deze handreiking staat op [www.copilootaanboord.nl/producten](http://www.copilootaanboord.nl/producten)

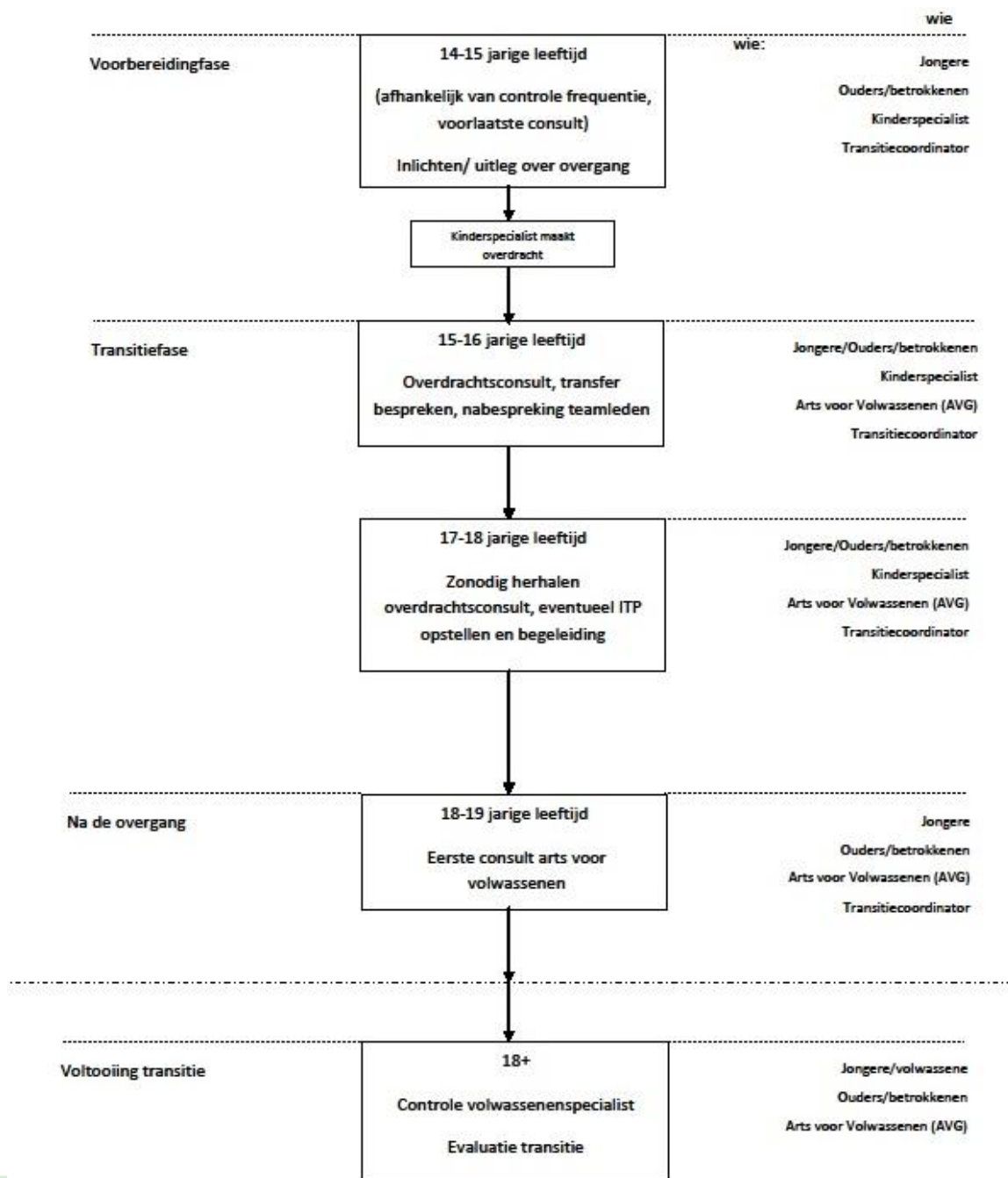
Voor vragen en tips, mail naar: [info@copilootaanboord.nl](mailto:info@copilootaanboord.nl)

## Bijlage 2: Transitieschema uit de Vinkwijzer

Bron: [De-Vink-Wijzer-EMB-paramedische-regelzaken.pdf](#)

Daarnaast vind je veel informatie over de transitie in de zorg van 18- naar 18+ op de website van het Kenniscentrum Zorginnovatie: "Op Eigen Benen", zie: [Home - Kenniscentrum Zorginnovatie \(opeigenbenen.nu\)](#)

De Groeiwijzer EMB, zie website: [Tool Groei-wijzer - Kenniscentrum Zorginnovatie \(opeigenbenen.nu\)](#)



Deze handreiking is voortgekomen uit het werk van Copiloten.

De laatste versie van deze handreiking staat op [www.copilootaanboord.nl/producten](http://www.copilootaanboord.nl/producten)

Voor vragen en tips, mail naar: [info@copilootaanboord.nl](mailto:info@copilootaanboord.nl)